

# P5640S



## EE | Klapi kontroller

---



### Sisukord

Ohutusjuhised ja hoiatused .....	2
Tehnilised andmed .....	3
Seadme kirjeldus.....	4
Paigaldus ja kokkupanek .....	5
Mobiilirakendus .....	6
Juhtnupud ja funktsioonid.....	8
Veaootsingu KKK .....	12

## Ohutusjuhised ja hoiatused



enne seadme kasutamist lugege kasutusjuhendit.



järgige juhendis sisalduvaid ohutusjuhiseid.

- Ärge muutke toote sisemisi elektriühelaid – see võib toodet kahjustada ja tühistab automaatselt garantii. Toodet tohib parandada ainult kvalifitseeritud spetsialist.
- Toote puhastamiseks kasutage kergelt niisutatud pehmet lappi. Ärge kasutage lahusteid ega puhastusvahendeid – need võivad plastosasisid kriimustada ja põhjustada elektriühelate korrosiooni.
- Ärge kasutage seadet elektromagnetvälja tekitavate seadmete läheduses!
- Ärge avaldage tootele ülemäärast jõudu, hoidke seda löökide, tolmu, kõrgete temperatuuride või niiskuse eest – need võivad põhjustada toote talitlushäireid või deformeerida selle plastosi.
- Vältige mis tahes esemete sisestamist seadme avastesse.
- Ärge kastke seadet vette.
- Kaitske seadet kukkumise ja löökide eest.
- Seadet kasutades järgige selles kasutusjuhendis toodud juhiseid.
- Tootja ei vastuta seadme väärast kasutusest põhjustatud kahjustuste eest.
- Seade ei ole mõeldud kasutamiseks inimestele (sealhulgas lastele), kelle füüsiline, sensoorne või vaimne puue või kogemuste ja teadmiste puudumine takistab selle ohutut kasutamist, välja arvatud juhul, kui nende ohutuse eest vastutav isik kontrollib või juhendab neid seadme kasutamisel. Lapsi tuleb alati jälgida ning nad ei tohi seadmega mängida.





## Tehnilised andmed

Wi-Fi sagedus: 2,4 GHz, max efektiivne kiirgus-  
võimsus 25 mW.

Klapi rõhk: 1,6 MPa

Klapi mõõtmed: 1/2", 3/4", 1" ja 1 1/4"

Sulgumise aeg: 5–10 sekundit

Avanemise aeg: 5–10 sekundit

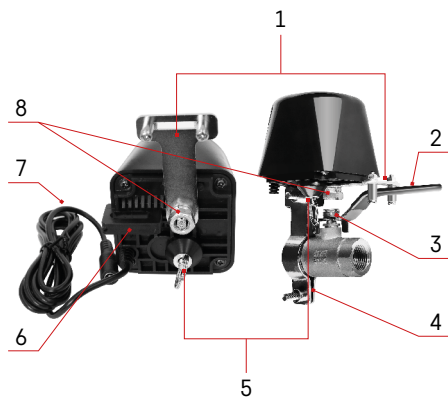
Jõumoment: 30~60 kg/cm

Toide: adapter, 230 V AC/12 V DC, 1 A (komp-  
lektis)

Adapterikaabli pikkus: 0,9 m

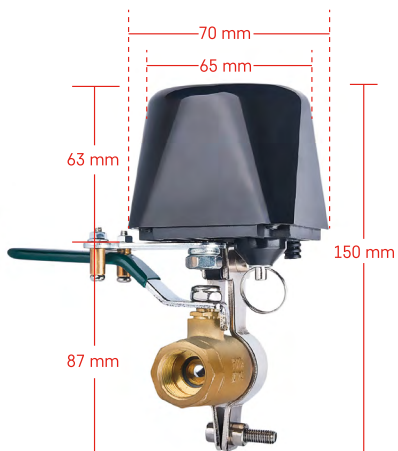
Kontrollerikaabli pikkus: 1,4 m





## Seadme kirjeldus

- 1 - klapikontrolleri hoob
- 2 - klapi käepide
- 3 - klapi vars
- 4 - paigaldusaluskamber
- 5 - käsitsi ohutus
- 6 - kinnitusava
- 7 - toitejuhe
- 8 - klapikontrolleri keskvarv
- 9 - LED-näidik
- 10 - sisselülitusnupp



## Paigaldus ja kokkupanek

Seadme peab paigaldama torulukksepp.

Klapp tuleks paigaldada kohta, kus seda saab täielikult avada ja sulgeda.

1. Kinnitage paigaldusklamber torule, seejärel paigaldage see klappikontrolleri kinnitusavale ja pingutage korralikult kruve.
2. Paigutage kontrolleri nii, et selle hoob kattub klapi käepidemega.
3. Klappikontrolleri hooba saab pingutada kahe kruviga, et see oleks klapi käepideme mõlemal pool korralikult kinnitatud.

## Käsitsi ohutus

Kahjustuse või elektrikatkestuse korral tehke järgmist.

1. Tõmmake ja hoidke ohutusnuppu.
2. Keerake klappikontrollerit käsitsi 90° klapi avamiseks/sulgemiseks.
3. Vabastage ohutusnupp ja liigutage hooba ettevaatlikult, kuni vars paika klõpsatab.

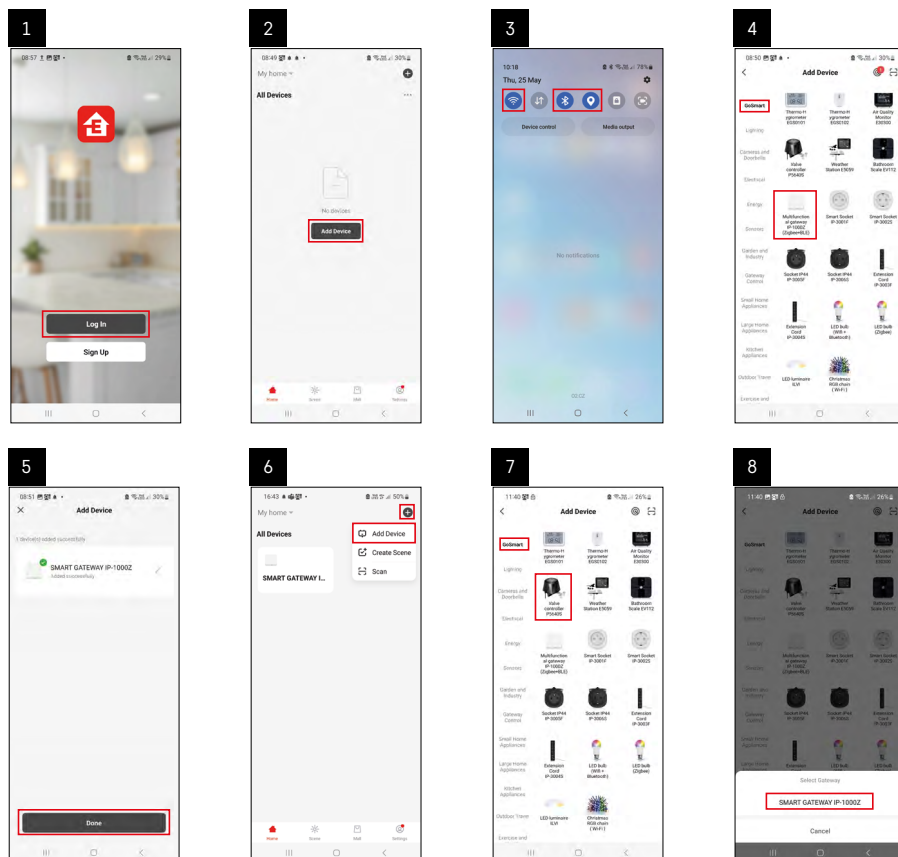


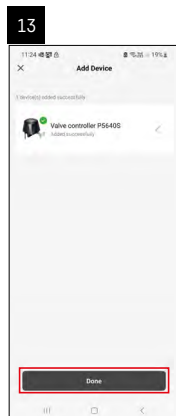
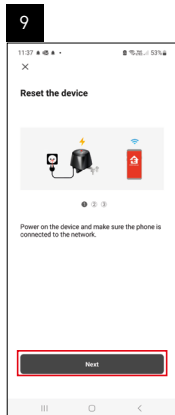
# Mobiilirakendus



Klapikontrollerit saab juhtida iOS-i või Androidi mobiilirakenduse abil. Laadige oma seadmesse alla rakendus EMOS GoSmart. Kui olete juba rakendust kasutanud, puudutage käsku Logi sisse. Kui te seda veel kasutanud ei ole, puudutage nuppu Registreeruge ja registreeruge.

## Rakendusega sidumine





## Zigbee lüüsi paaristamine rakendusega

*(Kui te juba kasutate lüüsi, siis jätkake see etapp vahele)*

Ühendage toitekaabel lüüsi ja lubage mobiilseadmes GPS ja Bluetooth-ühendus.

Puudutage rakenduses valikut **Add Device** (Lisa seade).

Puudutage vasakul loendit **GoSmart** ja seejärel Smart Multi Gateway IP-1000Z ikooni.

Järgige rakenduses kuvatavaid juhiseid ning sisestage oma 2,4 GHz WiFi-võrgu nimi ja parool.

Lüüs paaristatakse rakendusega 2 minuti jooksul.

*Märkus. Kui lüüsi paaristamine nurjub, korra keid teoimingud ja kontrollige lüüsi kasutusjuhendi abil seadeid. 5 GHz Wi-Fi-võrke ei toetata.*

## Klapikontrolleri paaristamine rakendusega

Ühendage kontrolleri võrgutoitega.

Vajutage pikalt (7 sekundit) sisselülitusnuppu; sinine märgutuli hakkab vilkuma – sidumisrežiim on 30 sekundit aktiivne.

Puudutage rakenduses valikut **Add Device** (Lisa seade).

Puudutage vasakul loendit **GoSmart** ja seejärel seadme P5640S ikooni.

Järgige rakenduses kuvatavaid juhiseid ning sisestage oma 2,4 GHz WiFi-võrgu nimi ja parool.

Kontrolleri paaristatakse rakendusega 2 minuti jooksul. Sinine märgutuli lõpetab vilkumise ja jääb põlema.

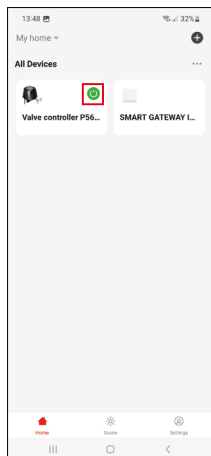
*Märkus. Kui klapikontrolleri paaristamine nurjub, korra keid teoiminguid. 5 GHz Wi-Fi-võrke ei toetata.*



## Juhtnupud ja funktsioonid

### Rakenduse menüü

Kiire SISSE- (roheline ikoon)/VÄLJALÜLITAMISE (hall ikoon) nupp



VÄLJALÜLITUSE olek (klapp on suletud)



SISSELÜLITUSE olek (klapp on avatud)



Juurdepääs programmi seadetele

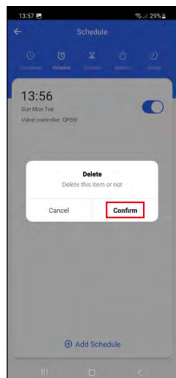
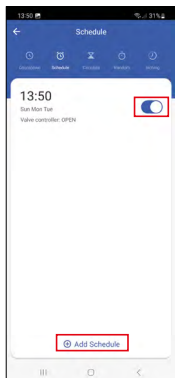
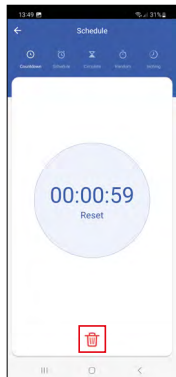
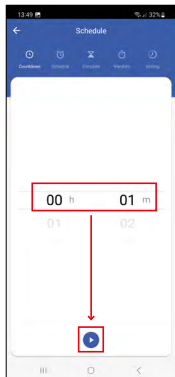


Seadistage kontrolleri vaikeolek elektrikatkestuse korral



Täpsemad sätted





## Programmide seadistamine



### Pöördloendus

Seade lülitub välja/sisse teatud ajaperioodi möödumisel (sõltub klapi praegusest olekust).

Määrake aeg (max 11 tundi ja 59 minutit) ning puudutage sinist noolt. Algab pöördloendus.

Prügikasti ikooni puudutamisel seadistus kustutatakse.



### Ajakava

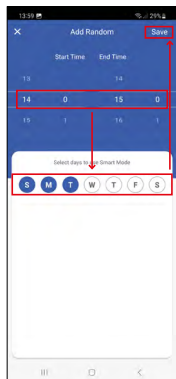
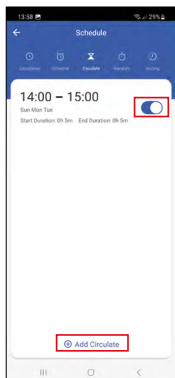
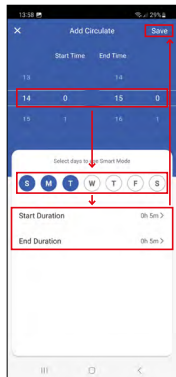
Määrab automaatse aktiveerimise seadistatud kella-aegadel (nt esmaspäeval kell 13:00 kuni 15:00 – sees; 15:00–17:00 – väljas...).

Puudutage allosas nuppu + ning määrake kella-aeg ja päev (ajakavas on esimene nädalapäev pühapäev), seadke klapi olek ja salvestage säte.

Lülitسنupu puudutamisel säte aktiveeritakse (sinine) või desaktiveeritakse (hall).

Täiendavate ajakavade lisamiseks puudutage allservas nuppu +.

Ajakava kustutamiseks puudutage ja hoidke all ajakava ning kinnitage kustutamine.



## Tsirkulatsioon

Määratud ajaperioodil ja seadistatud sagedusega sisse- ja väljalülituse tsüklid.

Puudutage allservas nuppu + ja määrake ajaperiood, päevad ja kellaag klapi avanemiseks ja sulgumiseks ning salvestage.

Lülitlusnupu puudutamisel säte aktiveeritakse (sinine) või desaktiveeritakse (hall).

Täiendavate programmide lisamiseks puudutage allservas nuppu +.

Ajakava kustutamiseks puudutage ja hoidke all ajakava ning kinnitage kustutamine.



## Muutrežiim

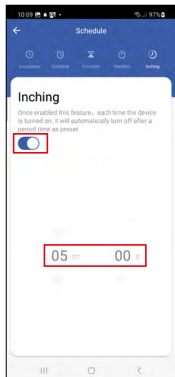
Kontroller lülitub määratud ajaperioodil suvalisel ajal ja suvaliseks kestuseks sisse.

Puudutage allservas nuppu + ja määrake ajaperiood, päevad ning salvestage.

Lülitlusnupu puudutamisel säte aktiveeritakse (sinine) või desaktiveeritakse (hall).

Täiendavate programmide lisamiseks puudutage allservas nuppu +.

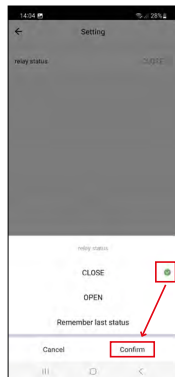
Ajakava kustutamiseks puudutage ja hoidke all ajakava ning kinnitage kustutamine.



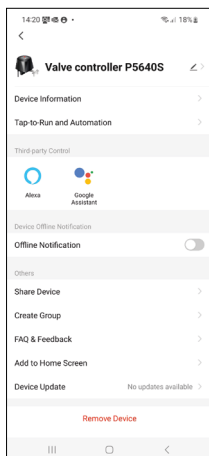
## Sammlikumine (viivitusega desaktiveerimine)

Pärast sisselülitumist lülitub klapicontroller teatud ajaperioodi (max 60 minutit) möödumisel automaatselt välja.

Määrake aeg ja puudutage lülitusnupu sätte aktiveerimiseks (sinine) või desaktiveerimiseks (hall).



Kontrolleri vaikeoleku seadistamine elektrikatkestuse korral Puudutage seadistuse ikooni paremal allservas, puudutage olekut ja seejärel valige meelepärane klapiolek: suletud/avatud/jäta viimane olek meelde Kinnitage paremal allservas.



## Täpsemad sätted

- **Seadme teave** – seadme ja selle omaniku põhiteave.
- **Käitamiseks puudutamine ja automaatika** – vaadake seadmele määratud stseene ja automaatikat.
- **Vallasrežiimi teavitus** – pidevate teavituste vältimiseks saadetakse teavitus, kui seade on võrgühendusest kauem kui 30 minutit.
- **Seadme jagamine** – saate jagada seadme haldamist teise kasutajaga.
- **Rühma loomine** – loob mitme rühmaga seadme, mida saab juhtida korraga.
- **KKK ja tagasiside** – kuvab korduma kippuvad küsimused ja vastused ning annab võimaluse küsimusi/soovitusi/tagasisidet otse meile saata.
- **Avakuvale lisamine** – lisab seadme ikooni telefoni avakuvale. Nii ei pea te seadet avama enam rakenduse kaudu; lihtsalt puudutage uut lisatud ikooni ja teid suunatakse otse seadmesse.
- **Seadme uuendamine** – uuendab seadet.



## **Veotsingu KKK**

### **Klapp pole oma kohal**

Veenduge, et klappikontrolleri ja klapi keskkohad asuvad samal teljel. Vastasel korral võib mootor üle kuumeneda ja saada kahjustada.

### **Klapp on kinni jäänud**

Kasutage klapi taasjoondamiseks käsitsi ohutuse nuppu.

### **Klapikontrolleri paaristamine rakenduses nurjub.**

Veenduge, et Zigbee lüüs ja Wi-Fi ruuter töötavad korralikult. Seadmed peavad paaristamise ajal asuma üksteise lähedal.

